

Hirondelles : la nature chez soi

Actions en faveur de l'hirondelle de fenêtre dans les Parcs naturels régionaux du Doubs et de Chasseral.

Synthèse des activités déjà réalisées, programme d'actions futures, objectifs des Parcs naturels régionaux dans le cadre du développement de l'infrastructure écologique.



Table des matières

Introduction	2
Résultat des recensements d'hirondelles de fenêtre réalisés par les classes d'écoles et la population	3
Actions de sensibilisation à l'environnement et au développement durable	4
Objectifs des Parcs régionaux pour les prochaines années	5
Remerciements	5
Annexe 1 : Carte de synthèse des activités de recensement	6
Annexe 2 : Tableau par commune de la présence d'hirondelles de fenêtre et activités réalisées avec les écoles	7
Annexe 3 : Extrait du dépliant « Graines de chercheurs » concernant les hirondelles	10

Introduction

L'hirondelle de fenêtre est un oiseau que la plupart des gens connaît car elle a toujours vécu proche de l'homme en construisant ses nids sous les toits des maisons. Les gens ont plaisir à revoir les hirondelles chaque printemps, car elles marquent le changement de saison.

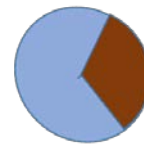
Depuis plusieurs décennies déjà, des personnes et/ou associations de la région attachées à l'hirondelle de fenêtre ont réalisé un gros travail bénévole pour la favoriser, entrant en contact avec la population et les communes et posant des nichoirs. Initié par la Station ornithologique suisse, le projet de recensement des colonies d'hirondelles de fenêtre par la population (projet de science citoyenne réalisé entre 2012 et 2014) a connu un beau succès dans notre région comme en témoigne la présente synthèse.

Via le projet « graine de chercheurs » mené par les Parcs régionaux en collaboration avec les écoles et le Centre Nature les Cerlatez, les enfants de certains villages ont mis la main à la pâte : comptage des colonies et fabrication de nichoirs sont notamment au programme depuis 2014.

L'hirondelle de fenêtre : espèce emblématique de la biodiversité dans la zone bâtie

Les actions des bénévoles et les projets pédagogiques doivent continuer et se renforcer car l'hirondelle de fenêtre a perdu un tiers de sa population durant ces 20 dernières années. De par ses exigences (présence d'insectes, d'eau, de vergers, de surfaces non goudronnées, etc.), cet oiseau est un excellent indicateur de la biodiversité dans les villages.

100'000-200'000 couples en Suisse dans les années 90.



... un tiers en moins depuis.

Dans le cadre du projet pilote de mise en place de l'infrastructure écologique, l'hirondelle de fenêtre a été choisie comme espèce emblématique de la biodiversité dans les zones bâties et leurs alentours.

Collaboration avec la Station ornithologique suisse

En parallèle, la Station ornithologique suisse cherche à développer des recensements plus précis et à inciter les communes à mieux protéger les hirondelles. Les Parcs et la Station on ainsi décidé de collaborer sur cette espèce de la manière suivante :

Station ornithologique suisse

- Réalisation et mise à jour des cartes de colonies
- Suivi, aide et conseil scientifique pour les parcs

Parcs naturels régionaux

- Contacts, animation et coordination des acteurs régionaux
- Sensibilisation au développement durable via l'hirondelle de fenêtre
- Informations ciblées auprès des différents partenaires (communes, groupe de travail, etc.)

Atteindre les objectifs : tout un programme !

Les objectifs des Parcs, au-delà des hirondelles, sont de faire prendre conscience de la nécessité et des possibilités d'actions en faveur de la biodiversité dans le milieu bâti et ses franges. L'hirondelle de fenêtre est un levier pour concrétiser des actions de nature en ville et d'éducation au développement durable.

Résultat des recensements d'hirondelles de fenêtre réalisés par les classes d'écoles et la population

Entre 2012 et 2014, un projet de recensement des colonies d'hirondelles de fenêtre, organisé par la Station ornithologique suisse, a été réalisé par la population et les écoles de la région. Un site internet avait été réalisé afin de permettre l'inscription et l'envoi des résultats (cf. <http://www.delichon.ch/fr/>). Quelques classes d'école ont réalisé après cette période des recensements avec leurs élèves. Ces données figurent aussi dans le présent rapport. On relèvera aussi que la Station ornithologique suisse a organisé les travaux de terrains pour réaliser un atlas des oiseaux nicheurs en suisse. Toutes les données recueillies à cette occasion figurent aussi dans ce rapport.

Le Tableau avec l'ensemble des résultats figure dans l'annexe 2 de ce rapport.

Les résultats de ce recensement dans la région sont intéressants : ils montrent que seuls un peu plus de 230 bâtiments pour l'ensemble des 37 communes des deux Parcs régionaux sont occupés par cette espèce, dans l'état actuel de nos connaissances. Ce chiffre est bien sûr sous-évalué car certains villages n'ont pas été prospectés, mais il indique quand même que le nombre de sites à hirondelles est faible dans notre région.

Les recensements indiquent que l'hirondelle de fenêtre est présente autant dans les secteurs de fermes ou hameaux que dans les villages (18 zones de fermes ou hameaux et 22 villages). Il est probable qu'elle passe plus souvent inaperçue dans les fermes isolées, puisque peu d'observateurs y passent.

Les recensements indiquent clairement que les populations d'hirondelles sont très soutenues dans notre région par l'installation de nichoirs artificiels. Le tableau ci-dessous indique que plus de la moitié des nids de la région sont des nids artificiels.

	Nids artificiels	Nids naturels	Total des nids
Nombre :	1493	1172	2665
Pourcentage :	56.0%	44.0%	100%

La commune qui compte le plus de nids à disposition pour les hirondelles est celle de Val-de-Ruz. Cela s'explique d'une part par la taille importante de cette commune et les nombreux villages et hameaux qu'elle intègre et d'autre part par les nombreuses classes qui ont participé aux recensements des hirondelles dans le cadre des projets de la Station ornithologique suisse et du Parc Régional Chasseral.

Pour la petite histoire, on relèvera que certains bâtiments sont très fournis en nichoirs, par exemple 96 à la gare de Sonceboz, 104 sur un bâtiment aux Genevez, et le maximum de 130 à Orvin.

Dans certains villages, les colonies sont très concentrées : par exemple il y a 125 nids sur seulement 3 bâtiments à La Neuveville. Cette situation peut représenter un risque pour l'hirondelle de fenêtre ; en effet, une rénovation ou un changement de propriétaire peut mettre en danger la présence de l'espèce. Dans les villages comme Cormoret ou Corgémont, les colonies sont plus petites mais très dispersées, ce qui constitue une situation plus favorable à long terme pour les hirondelles selon les études réalisées à ce jour.

Un grand merci à tous les bénévoles, écoliers et leurs professeurs qui ont participé à ces comptages et ont fourni les données pour rendre cette synthèse possible !

Actions de sensibilisation à l'environnement et au développement durable

Les hirondelles plaisent aux enfants ! Dans le cadre du projet « Graines de chercheurs » (annexe 3), les enfants de la région ont été encadrés par leurs professeurs, les Parcs Doubs et Chasseral et différents partenaires pour réaliser des activités en rapport avec les hirondelles. Plusieurs éléments pédagogiques ont été abordés grâce aux animations de découverte des hirondelles. Sur le terrain, certaines classes ont ensuite réalisé des comptages de colonies, d'autres ont construit des nichoirs pour hirondelles ou des hôtels pour insectes.

Dès 2013 la collaboration entre le Parc Chasseral et le Centre Nature des Cerlatez a été établie afin de proposer des animations liées aux hirondelles de fenêtres dans les écoles. Entre 2013 et 2017, 46 classes ont bénéficié de ces animations.

Le Tableau ci-dessous fait la synthèse des actions réalisées dans les classes de la région entre 2013 et 2017 :

Année	Présentation des hirondelles en classe	Recensement de colonies	Construction de nichoirs	Construction d'hôtels pour insectes
2013	2	9	5	-
2014	11	11	11	-
2015	8	8	5	-
2016	9	5	7	-
2017	7	1	3	4

Ces activités de sensibilisation et de pédagogie avec les enfants de la région vont se poursuivre et se renforcer à l'avenir. Dès 2017, le Parc du Doubs propose également le projet « Graines de chercheurs » aux classes des communes membres. Pour l'année 2017-2018, 12 classes sont inscrites pour suivre le programme.

Construction de nichoirs : innovation du Centre Nature les Cerlatez

La construction des nichoirs n'était pas une activité idéale à réaliser avec des enfants car des matériaux irritants étaient généralement utilisés pour la fabrication. Grâce à la mise au point d'un procédé novateur par le Centre Nature les Cerlatez, seuls des matériaux de récupération et inoffensifs sont désormais utilisés, rendant cette activité possible et très attractive pour des enfants.

Le rendu de leur travail est aussi particulièrement intéressant, car les enfants sensibilisent ensuite leurs parents et leurs proches, et peuvent parfois poser leurs nichoirs chez eux. Les hirondelles de fenêtres deviennent alors presque des animaux de compagnies dans certaines familles !

Objectifs des Parcs régionaux pour les prochaines années

En résumé, les objectifs des Parcs dans le cadre de ce projet sont les suivants :

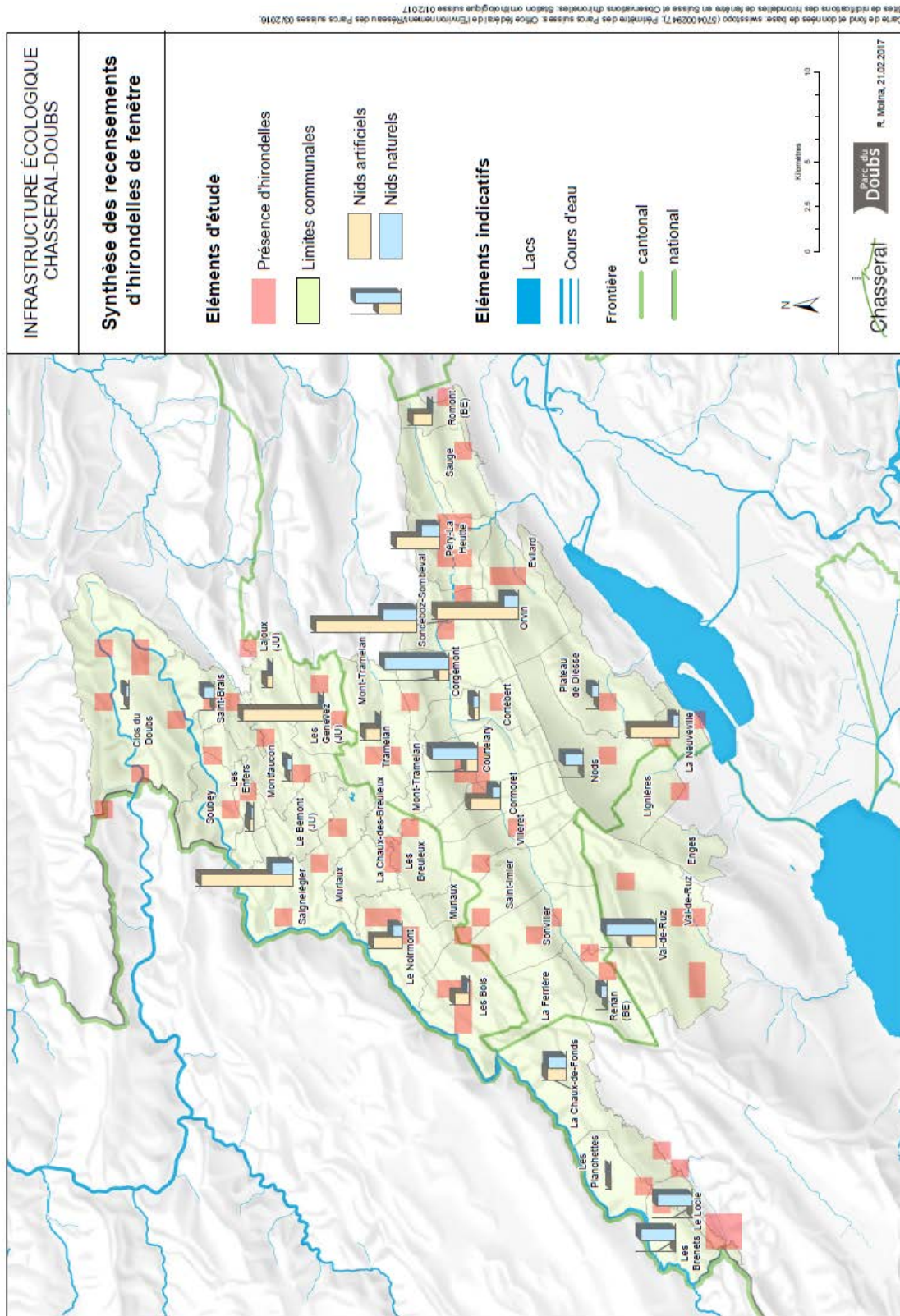
- **L'hirondelle de fenêtre est un levier pour des actions concrètes de promotion de la nature en ville.** L'hirondelle est un emblème de la nature en ville et des franges urbaines, elle doit servir de levier pour réaliser des actions de type « nature en ville » : plantation d'arbres indigènes, abandon des herbicides et insecticides dans la gestion des zones vertes, maintien de chemins non goudronnés, création de mares, de friches, plantations de haies vives, etc.
- **Un groupe de personnes-ressources est nécessaire pour coordonner les actions dans les écoles et les communes.** Par exemple, les nichoirs réalisés dans les classes peuvent être mis à disposition pour être posés dans la région par des bénévoles du « Réseau hirondelles ». Les Parcs agissent dans l'animation et le soutien de ces actions.
- **Les Parcs animent et agissent en cohérence.** Le projet d'infrastructure écologique se décline dans les différentes activités des Parcs. Les actions de sensibilisation à l'environnement et au développement durable se rattachent facilement aux objectifs d'améliorer la biodiversité. Mais cela ne s'arrête pas là, les actions en faveur des hirondelles peuvent aussi passer lors des contacts avec les producteurs de produits que les Parcs labellent, lors des actions en faveur du patrimoine urbain, etc.

Remerciements

Les travaux et actions réalisés jusqu'ici en faveur de l'hirondelle de fenêtre et de son lieu de vie ont bénéficié de nombreuses aides bénévoles, de l'engagement des enseignants et des élèves.

- Tous les observateurs qui ont envoyé leurs données de colonies d'hirondelles via le projet « Delichon » ou via la plateforme internet « ornitho.ch ».
- La Station ornithologique suisse pour la synthèse des données
- Le Centre Nature les Cerlätze pour le travail d'innovation dans la construction des nichoirs et la mise à disposition des actions déjà réalisées.
- Les enseignant(e)s et les élèves des classes ayant participé aux projets hirondelles
- La Fondation éducation 21 qui soutient financièrement le projet « Graines de chercheurs »

Annexe 1 : Carte de synthèse des activités de recensement



Annexe 2 : Tableau par commune de la présence d'hirondelles de fenêtre et activités réalisées avec les écoles

Ce Tableau retranscrit l'état actuel de nos connaissances. Il est très probable que des colonies aient échappé aux observateurs. Il indique principalement pour quelles communes et villages des cartes précises de colonies – réalisées par la Station ornithologique suisse – sont disponibles.

Il donne aussi une indication des activités réalisées avec les écoles.

	Commune politique	Localité	Nb bâtiments	Total nids	Présence hirondelle de fenêtre	Carte disponible	Activités avec les écoles
Légende :							
Présence très forte : plus de 100 nids / Présence moyenne à forte : plus de 30 nids / Présence faible : au moins 1 colonie connue mais moins de 30 nids / A confirmer : indication de présence, mais non précises ou non récentes / Absente : pas de données reçues / Dm = données manquantes							
BE	Corgémont	Corgémont	23	168	Très forte	oui	2013 et 2014 : construction de nids
BE	Cormoret	Cormoret	23	87	Moyenne-forte	oui	
BE	Cortébert	La Cuisinière	1	25	Faible	oui	
BE	Courtelay	Courtelay	23	128	Très forte	oui	2014 : construction de nids
BE	La Ferrière				Absente	non	
BE	La Neuveville	La Neuveville	3	125	Très forte	oui	
BE	Mont-Tramelan				Absente	non	
BE	Nods	Nods	8	43	Moyenne-forte	oui	2013 : recensement
BE	Orvin	Orvin	13	217	Très forte	oui	2013 : recensement 2017 : construction de nids pour hirondelles et hôtels pour insectes
BE	Péry-La Heutte	La Heutte	6	75	Très forte	oui	
BE	Péry-La Heutte	Péry	7	66		oui	2013 : recensement
BE	Plateau de Diesse	La Praye	3	16	Faible	oui	
BE	Plateau de Diesse	Lamboing	1			non	
BE	Renan	Renan	1	15	Faible	oui	2015 : recensement
BE	Romont	Romont	2	44	Moyenne-forte	oui	
BE	Saint-Imier				A confirmer	non	2014 : construction de nids 2017 : construction d'hôtels pour insectes
BE	Sauge				A confirmer	non	
BE	Sonceboz-Sombeval	Métairie de Nidau	2	53	Très forte	oui	
BE	Sonceboz-Sombeval	Sonceboz	9	253		oui	2017 : construction de nids, recensement, construction d'hôtels pour insectes

	Commune politique	Localité	Nb bâtiments	Total nids	Présence hirondelle de fenêtre	Carte disponible	Activités avec les écoles
Légende :							
Présence très forte : plus de 100 nids / Présence moyenne à forte : plus de 30 nids / Présence faible : au moins 1 colonie connue mais moins de 30 nids / A confirmer : indication de présence, mais non précises ou non récentes / Absente : pas de données reçues / Dm = données manquantes							
BE	Sonvilier				A confirmer	non	2015 : recensement
BE	Tramelan	Les Reussilles	3	37	Moyenne-forte	oui	2013 : construction de nids
BE	Villeret				A confirmer	non	
JU	Clos du Doubs	Saint-Ursanne	2	6	A confirmer	non	2017 : construction d'hôtels pour insectes
JU	Clos du Doubs	Seleute	1	1		oui	
JU	Clos du Doubs	Epauvilliers				oui	2017 : construction d'hôtels pour insectes
JU	La Chaux-des-Breuleux				A confirmer	non	
JU	Lajoux	La Seigne	1	13	Faible	oui	
JU	Le Noirmont	Le Noirmont	4	23	Moyenne-forte	oui	2018 : 2 classes
JU		Le Peu-Péquignot	5	63		oui	
JU	Les Bois	Chez Yadi	1	2	Moyenne-forte	oui	2016 : recensement ; 2018 : 1 classe
JU		Le Bois Français	1	15		oui	
JU		Le Cerneux-Godat	1	12		oui	
JU		Les Prailats	1	12		oui	
JU	Les Breuleux				Absente	non	
JU	Les Enfers		dm	13	Faible	oui	
JU	Les Genevez	Les Genevez	2	107	Très forte	oui	
JU	Les Genevez	Les Vacheries	1	74		non	
JU	Montfaucon	Les Montbovats	1	3	Faible	oui	
JU	Montfaucon	Montcenez	1	11		oui	
	Muriaux				A confirmer	non	
JU	Saignelégier	Les Cerlatez	5	82	Très forte	oui	
JU	Saignelégier	Saignelégier	6	138		oui	2017 : construction d'hôtels pour insectes ; 2018 : 2 classes
JU	Saignelégier	Vautenaivre	1	36		oui	
JU	Saint-Brais	Le Plaignat	1	17	Faible	oui	
JU	Saint-Brais	Saint-Brais	2	7		oui	
	Soubey				A confirmer	non	
NE	Enges				Absente	non	
NE	La Chaux-de-Fonds	Crêt du Locle	4	84	Moyenne-forte	oui	
NE	Le Locle	Le Locle	10	78	Moyenne-forte	oui	
NE	Les Brenets	La ferme Modèle	2	78	Moyenne-forte	oui	

	Commune politique	Localité	Nb bâtiments	Total nids	Présence hirondelle de fenêtre	Carte disponible	Activités avec les écoles
Légende :							
Présence très forte : plus de 100 nids / Présence moyenne à forte : plus de 30 nids / Présence faible : au moins 1 colonie connue mais moins de 30 nids / A confirmer : indication de présence, mais non précises ou non récentes / Absente : pas de données reçues / Dm = données manquantes							
NE	Les Planchettes	La Galandrure	1	1	Faible	oui	2018 : 1 classe
NE	Lignièrès				A confirmer	non	2013 : recensement
NE	Val-de-Ruz	Cernier	9	51	Très forte	non	2015 : recensement
NE	Val-de-Ruz	Chézard-St-Martin	5	15		oui	2013 : recensement et construction de nids
NE	Val-de-Ruz	Dombresson	8	129		oui	2015 : recensement
NE	Val-de-Ruz	Fontaines	10	52		non	2015 : construction de nids 2016 : recensement
NE	Val-de-Ruz	Fontainemelon	4	26		non	2015 : recensement
NE	Val-de-Ruz	Malvilliers	2	31	Très forte	non	2016 : recensement
NE	Val-de-Ruz	Le Pâquier	7	23		oui	2013 : recensement 2015 : recensement, construction de nids
NE	Val-de-Ruz	Vilars	10	77		non	2015 : construction de nids 2016 : recensement
Légende :							
Présence très forte : plus de 100 nids / Présence moyenne à forte : plus de 30 nids / Présence faible : au moins 1 colonie connue mais moins de 30 nids / A confirmer : indication de présence, mais non précises ou non récentes / Absente : pas de données reçues / Dm = données manquantes							

Annexe 3 : Extrait du dépliant « Graines de chercheurs » concernant les hirondelles